

# Manual de usuario del software Attendance Management

Versión: 1.5

Fecha: julio. 2013

Versión del software: Build 153

# 1. Instalar y desinstalar el programa

## 1.1 Antes de la instalación

Instale el controlador del sensor de huellas dactilares en línea si desea inscribir las huellas digitales a través del software Attendance Management.

1. Si el controlador de la versión 4000 o anterior (Biokey200 / URU4000 / URU40000B) se ha instalado anteriormente, primero debe desinstalarlo, los pasos de la operación son los siguientes:

(1) Ejecute "Agregar / Eliminar programa" en el panel de control, desinstale el controlador del sensor de huellas digitales.

(2) Ejecute "Regedit.exe" en "Ejecutar" en el menú Inicio y elimine los valores clave de HKEY\_LOCAL\_MACHINE \ Software \ DigitalPersona, si el valor existe.

(3) Borre todo "DP \* .dll" bajo el directorio de windows \ system32 "windows \ system in win98".

(4) Elimine la carpeta "biokey200" en el directorio de Archivos de programa \ Att, si la carpeta existe.

Reinicie su computadora después de la desinstalación, y luego instale el controlador del sensor de huellas digitales en línea.

2. Si el controlador del sensor de huellas digitales no se instaló anteriormente, instale el controlador directamente.

Note:

(1) Entorno de software: Windows XP, Windows 2000, Windows 2003, Windows Vista 32 bits, Windows Vista 64 bits (USB Communication no es compatible), Windows 7 32 bits, Windows 7 64 bits (The Ultimate y Personal Edition no son compatibles) Comunicación USB, pero Home Premium Edition es compatible).

(2) Base de datos de soporte de software: Access, SQL Server.

## 1.2 Instalar el programa

Es mejor apagar todos los demás programas antes de la instalación, para evitar colisiones durante el proceso de instalación.

Nota: la siguiente versión del software de demostración puede no ser idéntica a los contenidos de su CD, siga el proceso de instalación del CD.

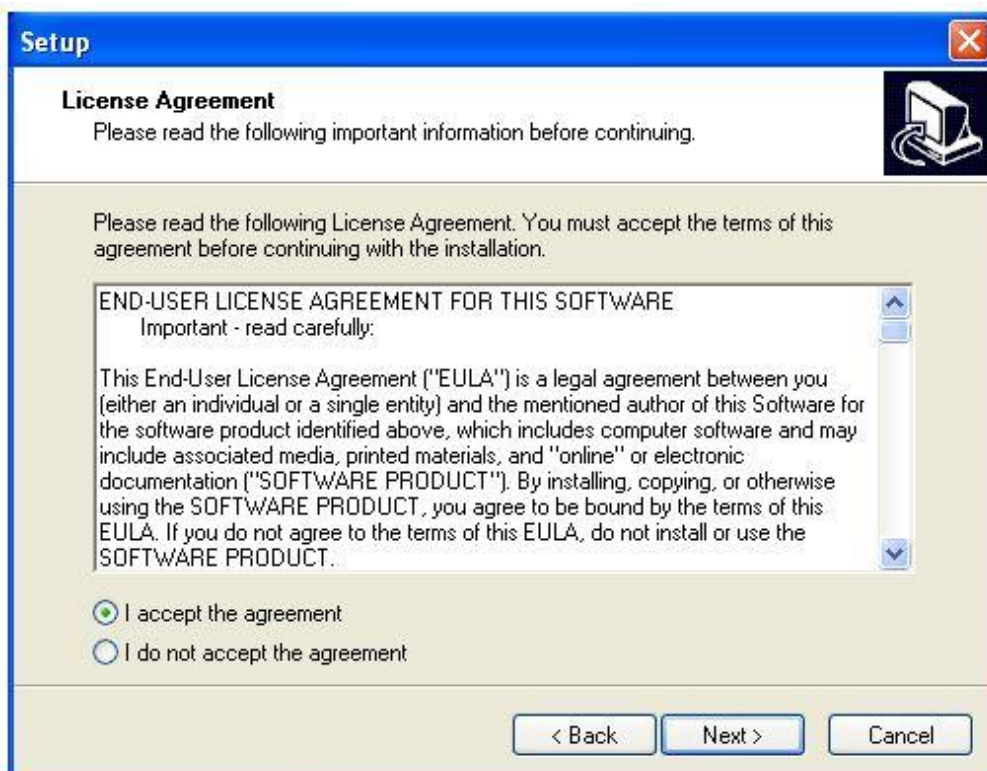
1. Inserte el CD en su CD-ROM, el programa de instalación se ejecutará automáticamente.
2. El software admite chino simplificado, chino tradicional e inglés, seleccione el idioma que desea instalar y haga clic en el botón "Aceptar" para acceder a la ventana de bienvenida:



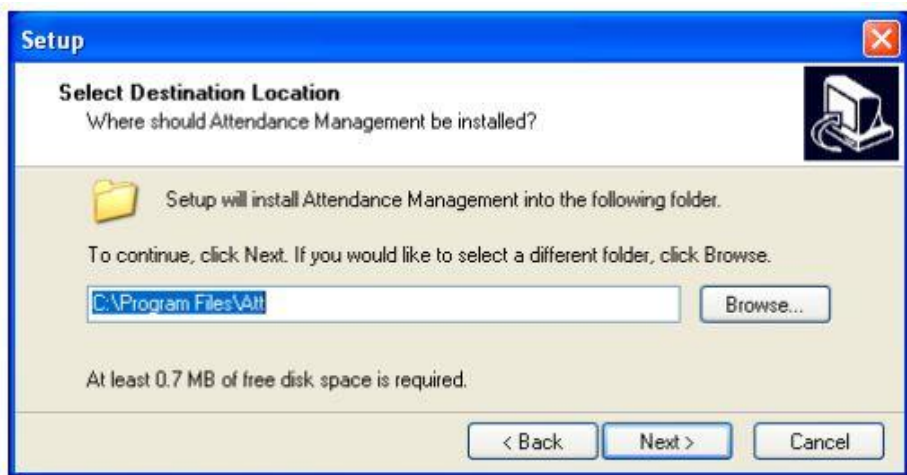
Sugerencias: haga clic en el botón "Cancelar" para cancelar la instalación.

3. Haga clic en el botón "Siguiente" en la ventana de Bienvenida para ingresar a la ventana del Contrato de Licencia, por favor lea cuidadosamente. Elija "Acepto el acuerdo" y haga clic en el botón "Siguiente" para ingresar al siguiente proceso de

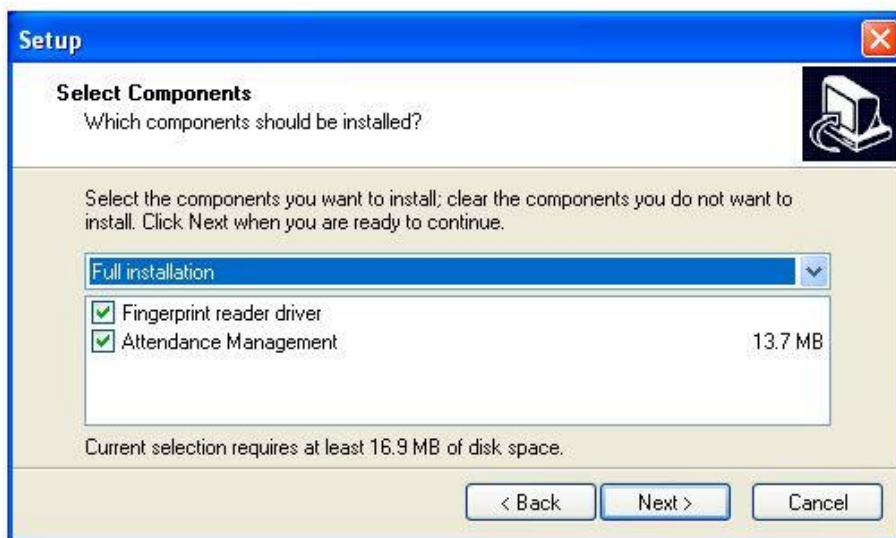
Instalación:



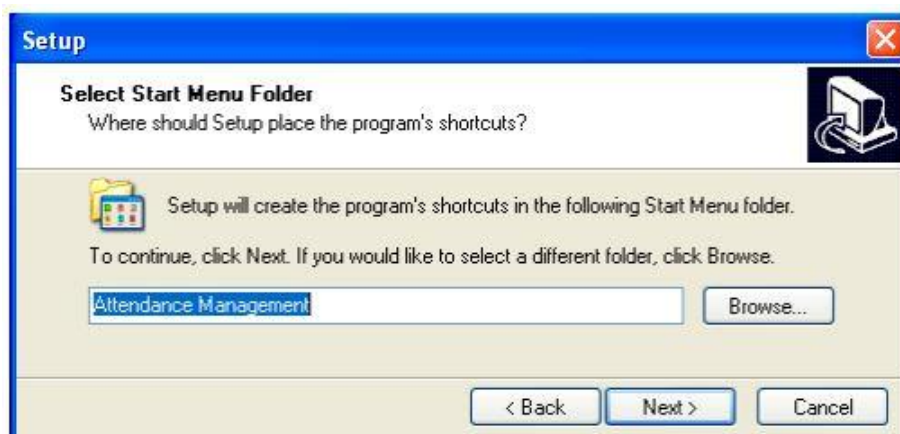
4. En esta interfaz puede seleccionar el directorio de instalación del software, hacer clic en "Siguiente", ingrese el siguiente paso:



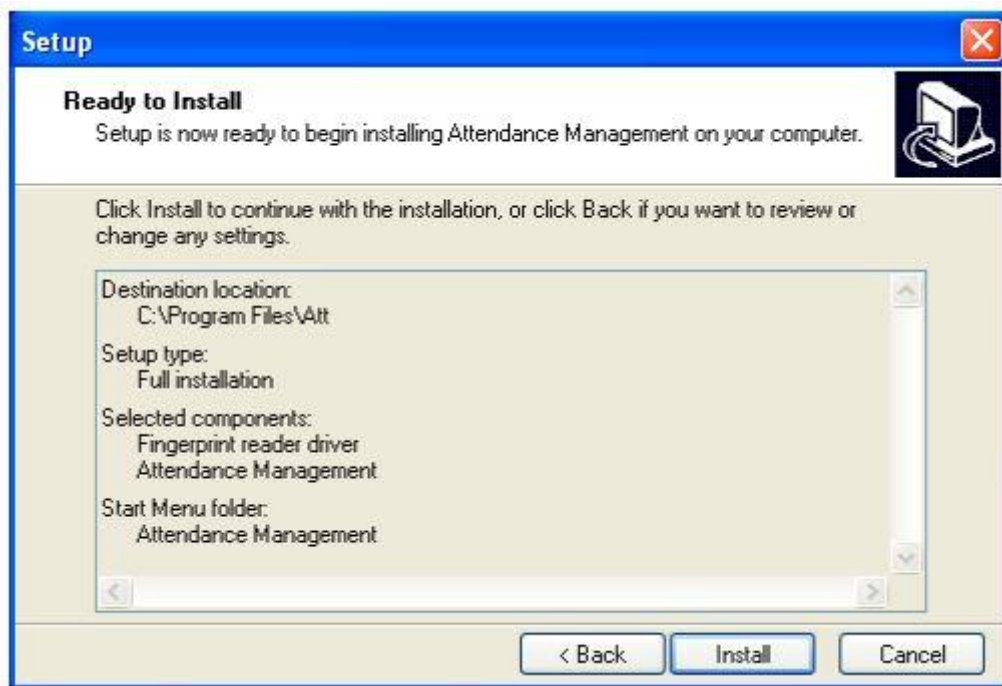
5. En este paso, puede elegir el componente que desea instalar, como el controlador del lector de huellas dactilares y la Gestión de asistencia. Haga clic en "" si lo necesita (recomiende seleccionar todos los componentes, excepto que se haya instalado), luego haga clic en "Siguiente", vaya a la página siguiente:



6. En esta interfaz, puede cambiar el nombre y decidir dónde colocar y los accesos directos del programa. Haga clic en "Siguiente", pase al siguiente paso:



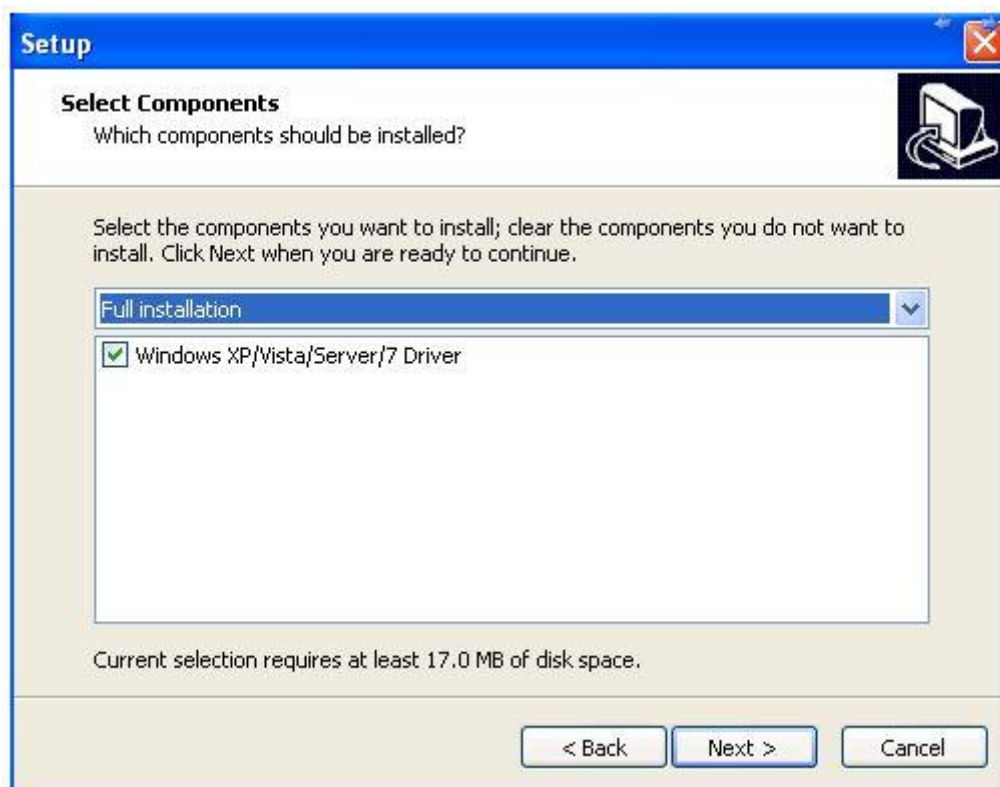
7. Sugerir usar los valores predeterminados y luego hacer clic en el botón "Siguiete", pasar al siguiente paso:



8. Haga clic en el botón "Instalar", el software comenzará a instalar y copiar los archivos en el disco duro hasta que el controlador del lector de huellas dactilares comience a instalarse. Si no seleccionó instalarlo en el paso 5, el proceso pasará al paso 10 y finalizará la instalación.



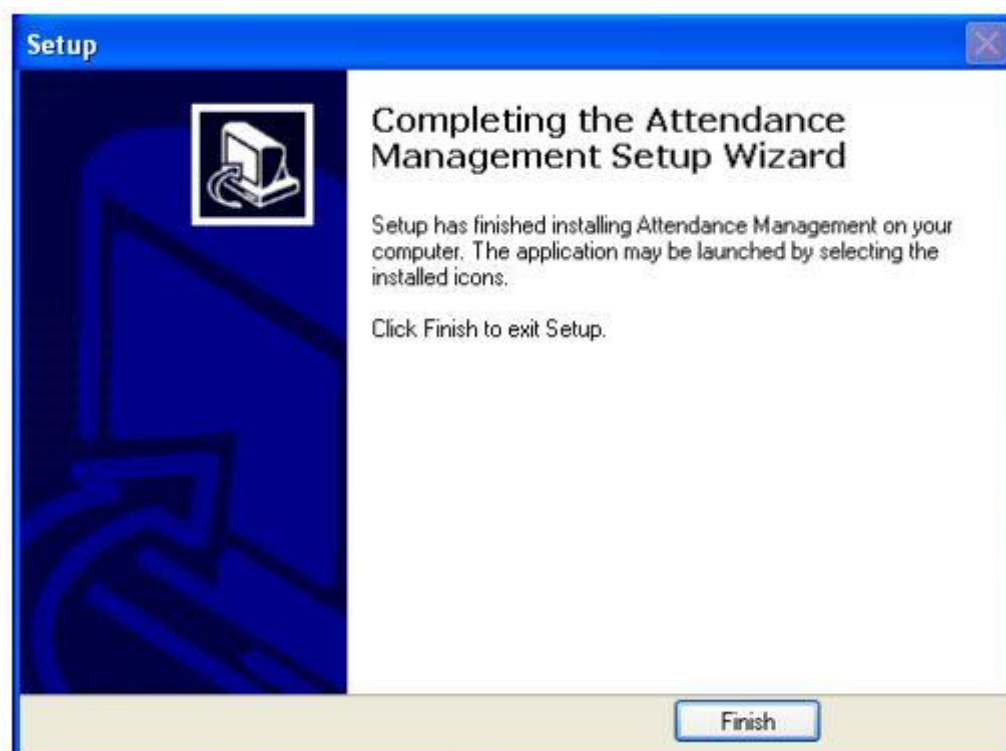
9. Esta interfaz le solicitará que seleccione los componentes para instalar, le recomendamos seleccionarlos todos, luego hacer clic en "Siguiente", ingresando el siguiente paso;



10. El controlador del lector de huellas dactilares comenzará a instalarse, cuando se complete el proceso, el cuadro de diálogo le preguntará si desea reiniciar la computadora ahora o más adelante. El controlador funcionará cuando la computadora se reinicie.



11. Haga clic en "Finalizar" para completar la instalación.



Los accesos directos aparecerán en las ventanas, haga clic en este icono en el escritorio para ingresar al software.



### 1.3.1 Desinstalar el software

Si ya no necesita este software, puede desinstalarlo de la computadora como se indica a continuación:

Cierre el programa de gestión de asistencia.

Método 1: Ejecute "Agregar / Eliminar programa" en el panel de control, elija el sistema de administración de asistencia y desinstálelo.

Método 2: Alternativamente, elija Inicio -> Todos los programas -> Gestión de asistencia -> Desinstalar.

Para borrar todo el software, debe ingresar el directorio para eliminar la carpeta donde se instaló el software.

### 1.3.2 Desinstalar el controlador del sensor de huellas digitales

Si ya no necesita usar el sensor de huellas dactilares, puede desinstalarlo. Ejecute "Agregar / Eliminar programa" en el panel de control, desinstale el controlador del sensor de huellas digitales.

### 1.4 Flujo de trabajo del software

1. Descarga la huella digital del usuario o la tarjeta que se ha inscrito en el Dispositivo a este software. (Conectar dispositivo -> Descargar información de usuario y Fp)

2. Suba el nombre del empleado y otros materiales al dispositivo que se han modificado en el Mantenimiento del empleado. (Conectar dispositivo -> Cargar información de usuario y Fp)
3. Asignar empleado al departamento. (Ingrese a la administración del departamento)
4. Configurar el horario de cambio. (Ingrese el Horario de mantenimiento)
5. Configurar el horario de cambio. (Ingrese los horarios de cambio de mantenimiento)
6. Asigne el horario del empleado. (Ingrese el horario del empleado)
7. Descargar datos de asistencia en dispositivos a este software. (Conectar dispositivo -> Descargar registros de asistencia)
8. Examine el formulario de informe de asistencia. (Ingrese el Registro de asistencia o el Cálculo e informes de asistencia)

## 2. Gestión del programa

### 2.1 Intercambio de datos entre el dispositivo y el programa

#### 2.1.1 Gestión del dispositivo

Antes de descargar o cargar datos desde (hacia) el Dispositivo, asegúrese de que la comunicación entre el Dispositivo y la PC se haya establecido. Así que primero conecte el dispositivo al sistema, ingrese el parámetro relacionado, después de crear una conexión exitosa, está disponible la carga o descarga de datos.

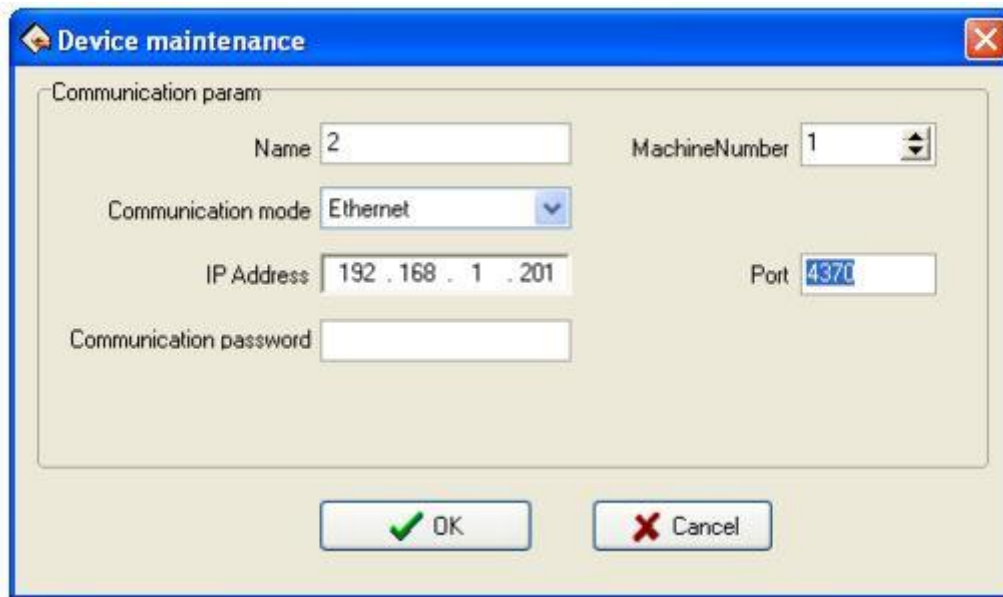
#### 1. Mantenimiento del dispositivo

Haga clic en "Dispositivo (Mantenimiento)" en la interfaz principal o haga clic con el botón derecho del mouse y luego haga clic en el menú "Dispositivo" en los menús emergentes, la ventana emergente Seleccionar dispositivo en mantenimiento, muestre lo siguiente:



Elija los tipos de edición según sea necesario: agregue un nuevo dispositivo, edite el dispositivo actual o edite todos los dispositivos.

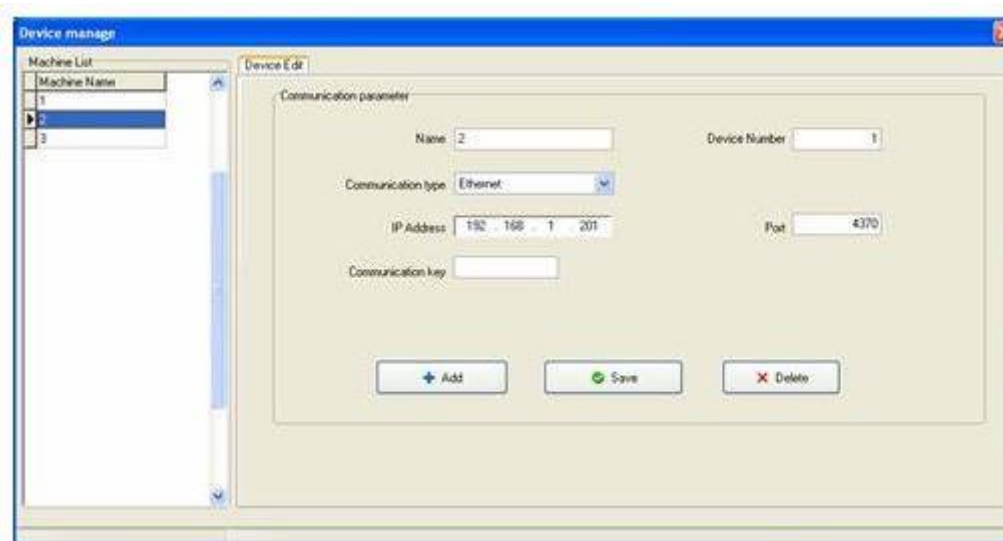
Si elige Editar dispositivo actual y hace clic en "Aceptar", aparecerá la ventana Mantenimiento del dispositivo:



The screenshot shows a dialog box titled "Device maintenance". It has a blue title bar with a close button. The main area is a light beige color. At the top, there's a section labeled "Communication param". Below this, there are several input fields: "Name" with the value "2", "MachineNumber" with a dropdown menu showing "1", "Communication mode" with a dropdown menu showing "Ethernet", "IP Address" with the value "192.168.1.201", "Port" with the value "4370", and "Communication password" which is empty. At the bottom of the dialog, there are two buttons: "OK" with a green checkmark icon and "Cancel" with a red X icon.

Puede cambiar el parámetro de comunicación según sea necesario.

Si elige Editar todos los dispositivos y hace clic en "Aceptar", aparecerá la ventana Administrar dispositivo:



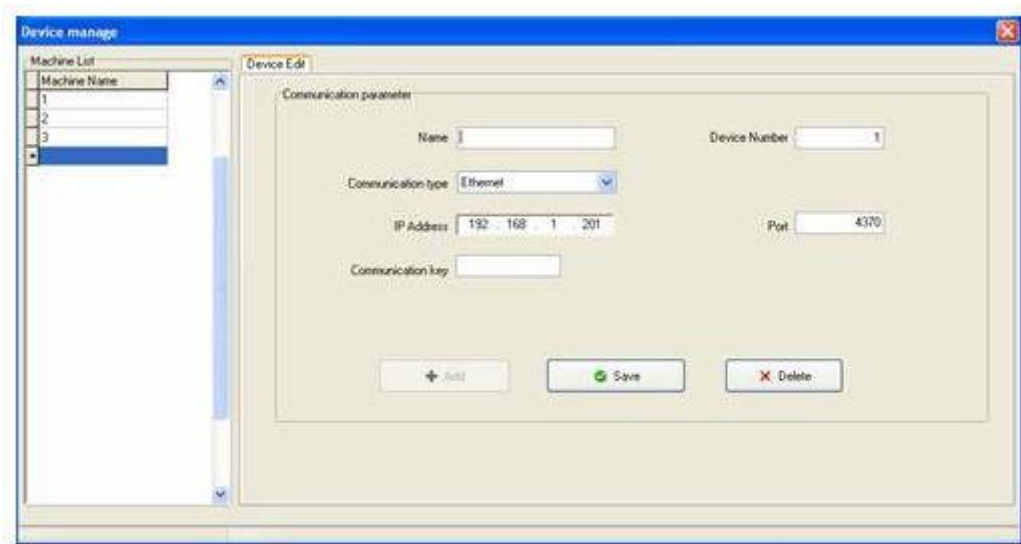
The screenshot shows a dialog box titled "Device manage". It has a blue title bar with a close button. On the left side, there is a "Machine List" table with columns "Machine Name" and "Machine Number". The table contains three rows with numbers 1, 2, and 3. Row 2 is selected. On the right side, there is a "Device Edit" section. It has a section labeled "Communication parameter" with the following fields: "Name" (2), "Device Number" (1), "Communication type" (Ethernet), "IP Address" (192.168.1.201), "Port" (4370), and "Communication key" (empty). At the bottom of the "Device Edit" section, there are three buttons: "+ Add", "Save" (with a green checkmark icon), and "Delete" (with a red X icon).

Puede agregar, eliminar o editar el dispositivo aquí si es necesario.

Hay dos modos de comunicación predeterminados en el sistema, uno es RS232 / RS485, otro es Ethernet. Algunos especifican que la máquina está diseñada con el modo de comunicación USB (como H2), para obtener más detalles, consulte el correspondiente "Manual de usuario", el método de uso vea la explicación a continuación.

### **Agregar dispositivo**

Haga clic en el botón "Agregar", aparecerá la ventana Agregar dispositivo:



Puede establecer el parámetro de Comunicación y luego hacer clic en el botón "Guardar" para guardar la configuración. (La lista de máquinas a la izquierda muestra el nombre de todos los dispositivos).

#### **La especificación de parámetros:**

**Agregar:** el usuario puede agregar un dispositivo nuevo, ingresar el parámetro de conexión correspondiente del dispositivo, guardarlo, el nombre del dispositivo se mostrará en la lista del lado izquierdo.

**Nombre:** nombre del dispositivo, qué máquina se ha conectado con el sistema.

**Tipo de comunicación:** de qué manera se usa la comunicación entre el dispositivo y la computadora.

**Velocidad en baudios:** la velocidad en baudios es la misma en la máquina.

**Dirección IP:** dirección IP del dispositivo.

**Clave de comunicación:** si se configura la contraseña de comunicación en la opción de máquina, debe completar la misma contraseña; de lo contrario, no es necesario completarla.

**Número de dispositivo:** número de identidad del dispositivo.

**Puerto:** el puerto lo usa la computadora. El modo RS232 / RS485 es un puerto "com"; el número de puerto predeterminado de Ethernet es 4370.

**Borrar:** Si el Dispositivo ya no se usará más, haga un clic en el dispositivo de su elección en la lista de la izquierda, haga clic en "Cancelar" para eliminar este Dispositivo del sistema.

**Guardar:** si después de seleccionar y modificar el parámetro de conexión del Dispositivo de su elección, haga clic en "Guardar" para guardar la información.

**Nota:** Algunas máquinas no son compatibles con la comunicación Ethernet. No puede usar el modo Ethernet para conectar la máquina

## Eliminar dispositivo

Si ya no necesita usar el dispositivo, puede hacer clic y seleccionar el dispositivo, y luego hacer clic en el botón "Eliminar" para eliminarlo.

## Guardar

Puede hacer clic en el botón "Guardar" para guardar la configuración después de modificar los Parámetros de comunicación.

## 2. Dispositivo de conexión

El Dispositivo que existe en el sistema se mostrará en la "Lista de máquinas", haga clic en el Dispositivo para elegirlo, luego haga clic en el botón "Conectar" o haga clic con el botón derecho en el Dispositivo que desea conectar y luego haga clic en "Conectar". submenú en el menú emergente.



Cuando el sistema se conecta con el Dispositivo, aparecerá el mensaje "Conectando con el dispositivo, por favor espere" en la columna de estado del lado inferior derecho, ya sea que el éxito del enlace o no le informe.

Si no puede conectarse, por favor verifique:

- 1) Si el dispositivo conecta los parámetros equipados con parámetros de comunicación de la opción de menú.
- 2) Si la línea de comunicación une bien.

## 3. Desconectar

Cuando el sistema y el Dispositivo continúan cargando y descargando datos, el Dispositivo se encuentra en estado de "Trabajo", por lo que no puede hacer otras operaciones en este momento. Después de cargar y descargar datos, desconecte el dispositivo y haga clic en "Desconectar" para desconectar la comunicación del dispositivo.

Nota: haga clic con el botón derecho del mouse en el dispositivo, mueva el cursor al menú Ver estilo y luego a los menús de opciones de ventana emergente. Puede elegir Icono grande, Icono pequeño, Lista o Informar según sea necesario. El estilo de vista predeterminado es Informe.

#### 4. Gestión de dispositivos

Solo cuando el dispositivo está conectado, los datos de descarga están disponibles, haga clic directamente en "AC Manage" en la columna "Machine" en la interfaz principal o haga clic en el menú de administración de dispositivos, luego elija el submenú "AC Manage" en el menú emergente . Elija la máquina de la lista de la izquierda para ver los detalles.

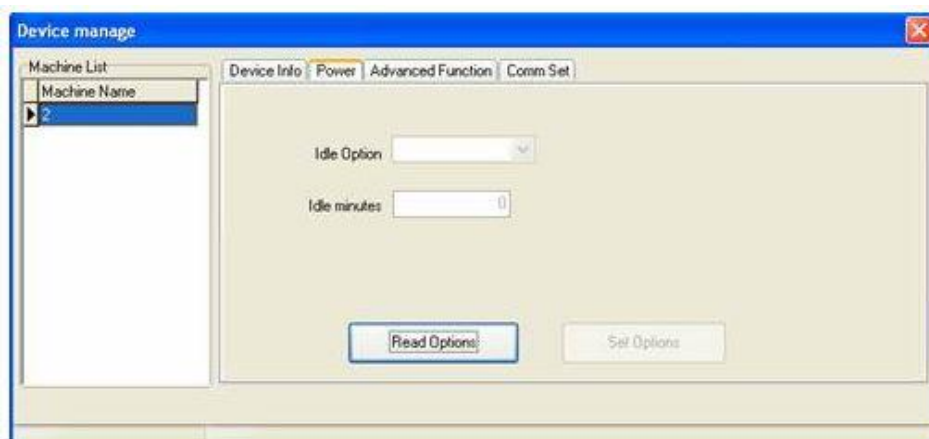
##### Conectar la máquina de huellas dactilares y cara

a. Esta página de Información del dispositivo describe la información de la máquina de huellas dactilares, aunque esta página puede ver el Recuento de usuario, Nombre del producto, Número de serie, Versión de firmware, Plataforma, etc. Haga clic en el botón "Opciones de lectura" para ver detalles.



Nota: No se puede modificar esta información, ver solo estos.

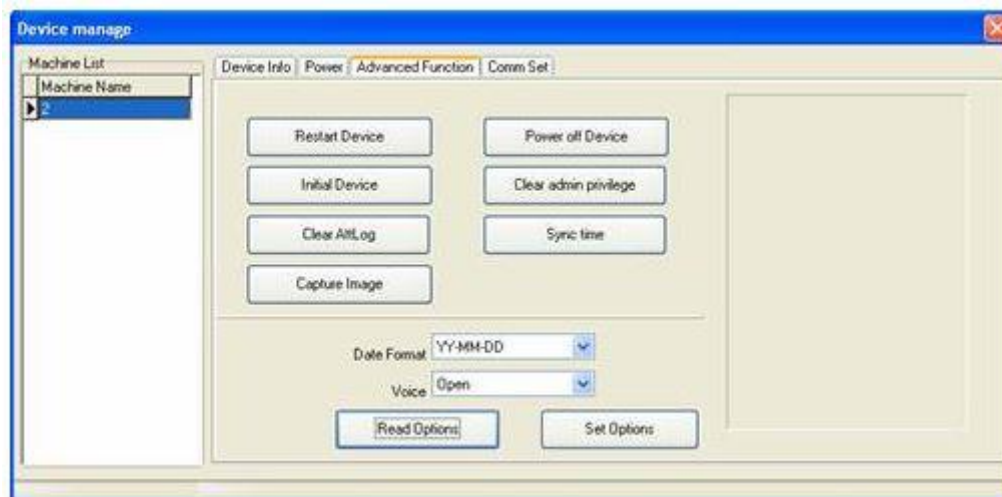
b) Para garantizar la fiabilidad de la máquina durante mucho tiempo, algunas máquinas admiten la función de administración de energía, como hibernación, apagado, etc. Haga clic en Power pagination.



Haga clic en el botón "Leer opciones" para ver la opción de inactividad de la máquina en la interfaz principal:



c) Haga clic en la paginación de funciones avanzadas, vea la función avanzada del dispositivo:



**Reiniciar y apagar el dispositivo:** reinicio y apagado remoto del dispositivo.

**Dispositivo inicial:** el sistema borrará todos los datos en el dispositivo, incluirá la huella digital y el registro.

**Aviso:** Si borra todos los datos, los datos serán dañados y no podrán ser restaurados. Para ayudar a evitar posibles pérdidas, descargue todos los datos y consérvelos en el sistema antes de realizar esta operación.

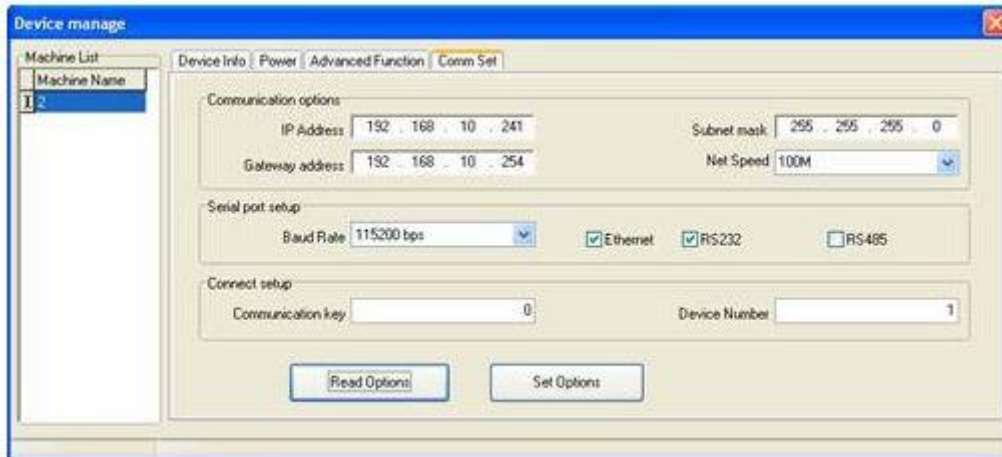
**Limpiar el privilegio de administrador:** si el operador olvida el nombre y la contraseña en el dispositivo, y no puede ingresar al menú de opciones, puede usar esta orden para eliminar el administrador anterior y luego volver a registrar al administrador.

**Tiempo de sincronización:** sincroniza el tiempo del dispositivo con la PC; mantenga que el dispositivo representa el tiempo es lo mismo que la PC.

**Capturar imagen:** Captura la imagen de la huella digital que presente actualmente. Presione el dedo en la cara del sensor de la máquina.

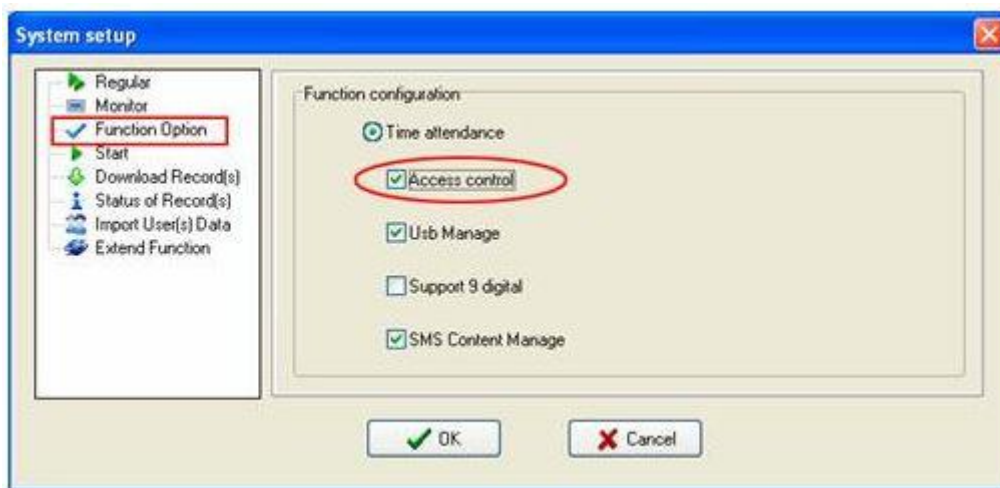
Nota: Algunas máquinas no son compatibles con esta función.

d) Haga clic en Establecer paginación de comunicación, vea la configuración de comunicación del dispositivo, haga clic en "Opciones de lectura" para buscar todas las configuraciones de comunicación.

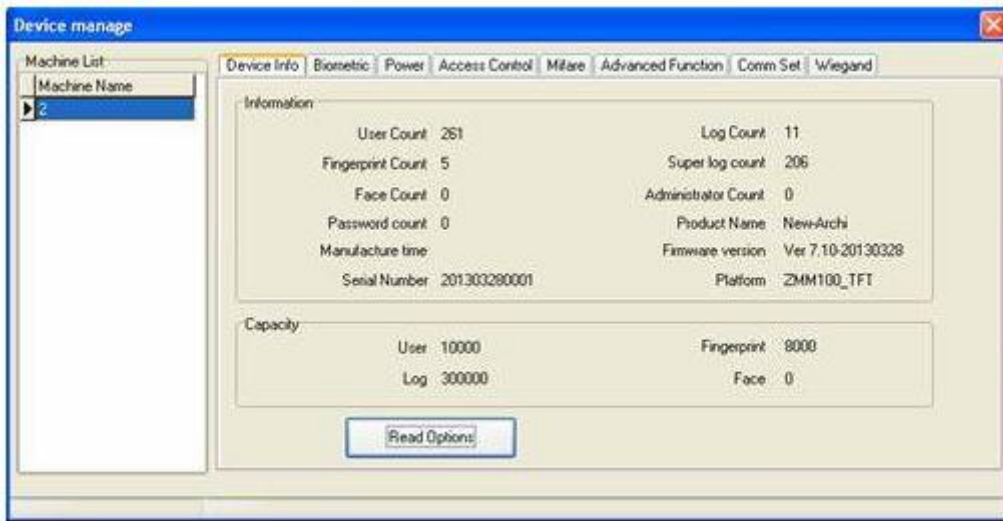


### Conectando el dispositivo de control de acceso

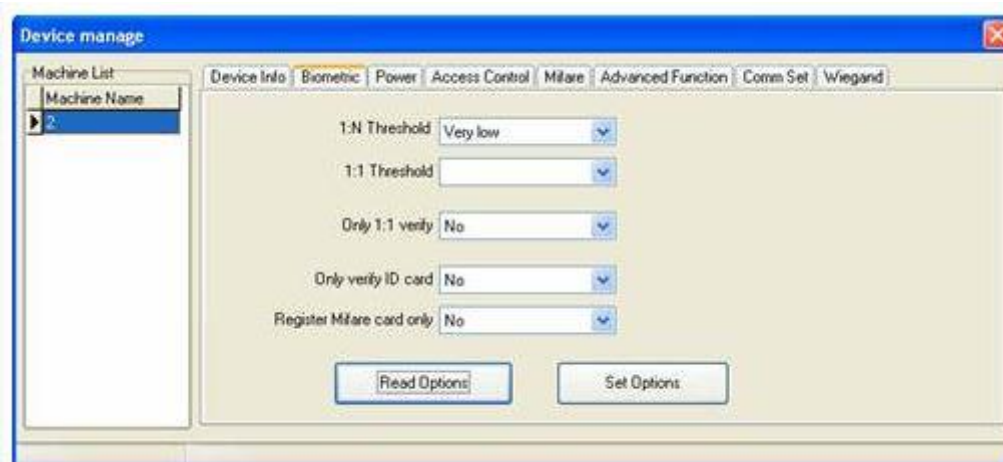
Cuando el sistema conecta el dispositivo de control de acceso, haga clic en Mantenimiento / Opciones en la barra de menú de la interfaz principal, luego elija el submenú Opciones del sistema, luego aparecerá la ventana Configuración del sistema, que se muestra a continuación. Elija la configuración de la función y marque el elemento de control de acceso para habilitar la función de control de acceso.



Vuelve a ingresar a la ventana de administración del dispositivo, luego puedes ver que las pestañas Biométrica, Control de acceso, Mifare y Wiegand se agregan en la ventana. Los siguientes, respectivamente, presentan las funciones y el uso de estas páginas de pestañas.

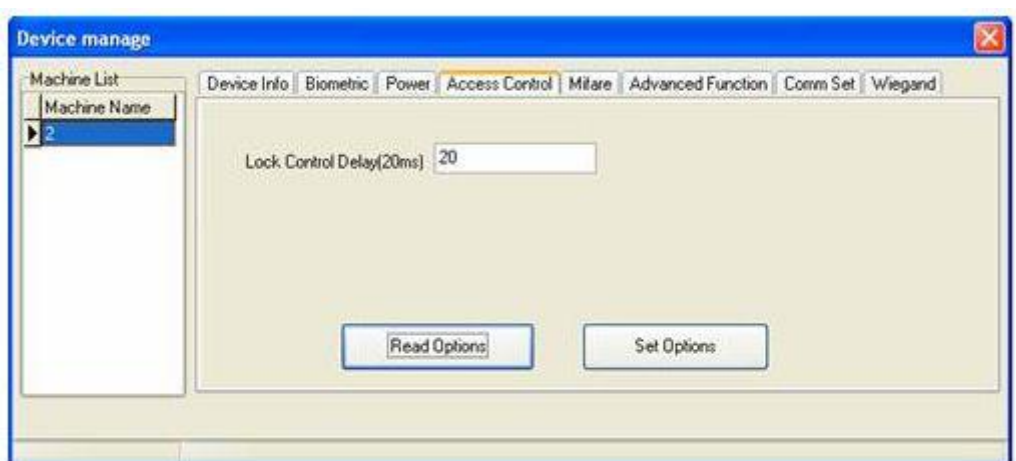


### Pestaña biométrica:



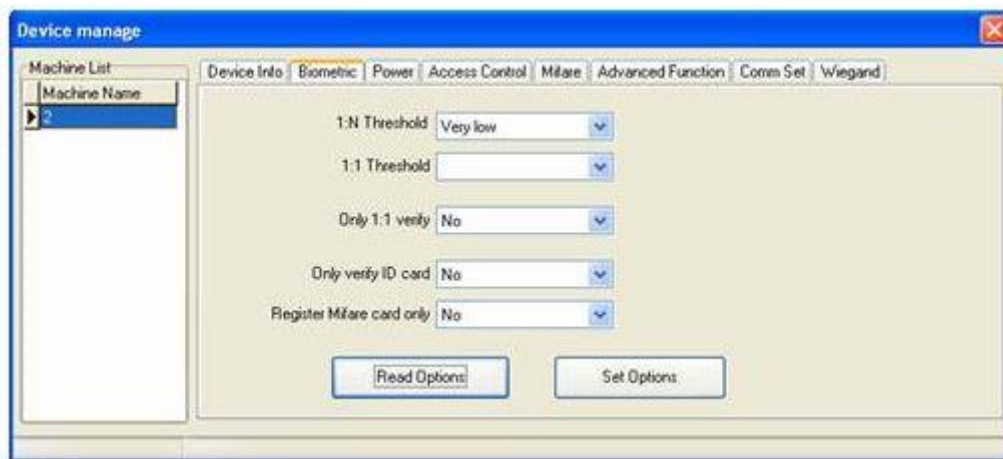
La pestaña Biométrica muestra el modo de verificación, el Umbral 1: N y los valores del Umbral 1: 1 del dispositivo.

### Pestaña Control de acceso:



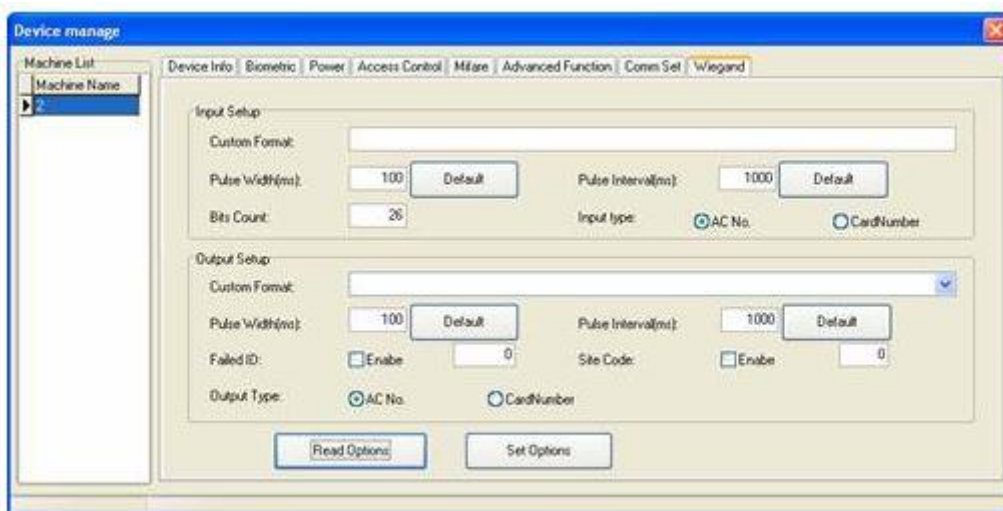
La pestaña Control de acceso muestra el valor Lock Control Delay del dispositivo.

### Pestaña Mifare:



La pestaña Mifare muestra la configuración de la tarjeta Mifare en el dispositivo, incluido el recuento de FP (huellas dactilares), el recuento de sectores para FP y la clave de la tarjeta, etc.

### Pestaña Wiegand:



La pestaña Wiegand muestra la configuración de entrada y salida Wiegand del dispositivo, incluido el formato personalizado, ancho de pulso, intervalo de pulso, conteo de bits y tipo de entrada de la configuración de entrada y el formato personalizado, ancho de pulso, intervalo de pulso, ID fallida, Código de sitio y tipo de salida de la configuración de salida.

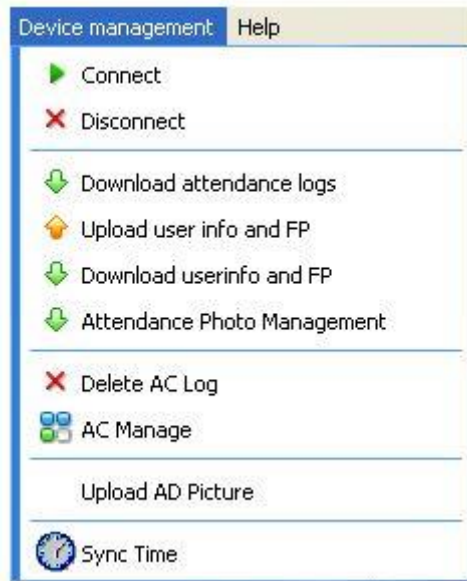
Nota: Puede modificar los parámetros del dispositivo (excepto los parámetros en la pestaña de información del dispositivo) según sea necesario en la ventana de administración del dispositivo, y luego haga clic en el botón "Establecer opciones" para guardar la configuración.

### 5. Subir imágenes

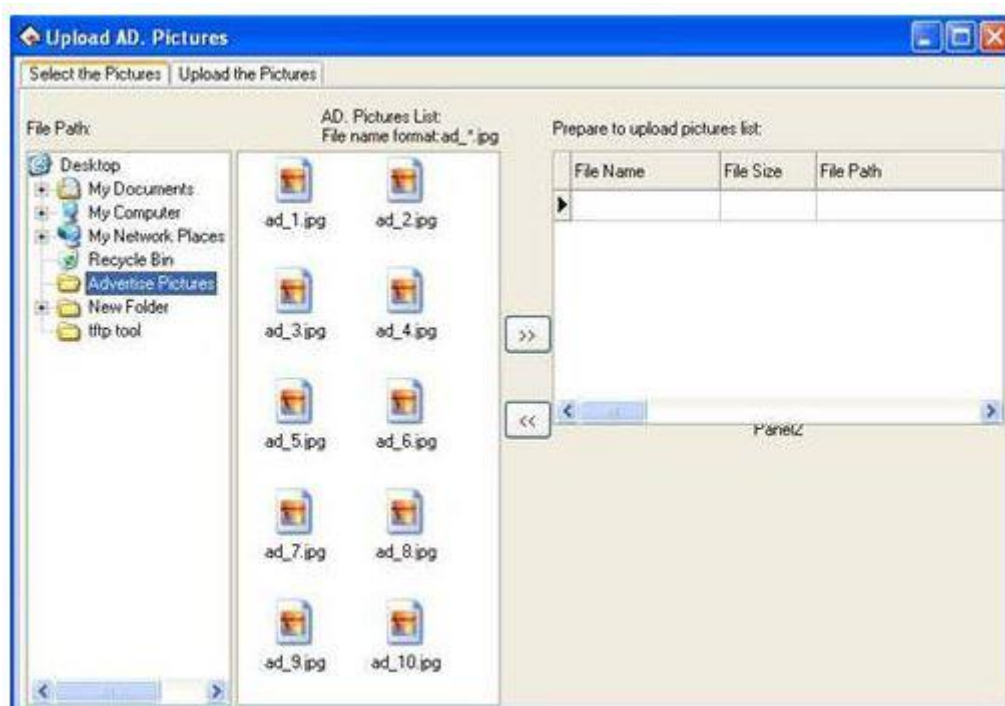
Cuando el dispositivo está conectado al programa, puede utilizar la función Subir imagen de AD para cargar Imágenes en el dispositivo.

Los pasos específicos son los siguientes:

(1) Haga clic en el menú Administración de dispositivos en la interfaz principal del programa, la ventana emergente en el siguiente submenú:



(2) Haga clic en el submenú Cargar imagen AD, la ventana emergente siguiente:



A. Haga clic en la etiqueta Seleccionar las imágenes y luego seleccione la ruta del catálogo de archivos de Imágenes de publicidad. Entonces, todas las imágenes de este catálogo se mostrarán en el anuncio. Lista de imágenes, que se muestra arriba.

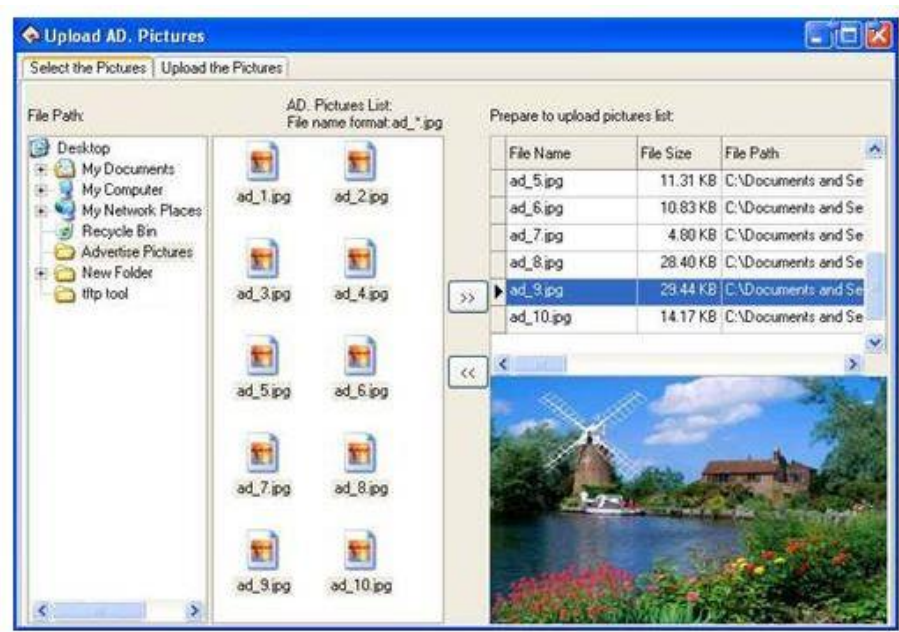
Nota:

(1) El formato del nombre de archivo de la imagen publicitaria debe ser "ad\_\*.Jpg". El "\*" representa a Figure. Por ejemplo, imagen llamada "ad\_1.jpg".

(2) Un máximo de 200 KB por imagen; de lo contrario, aparecerá el siguiente mensaje emergente de Peticiones:

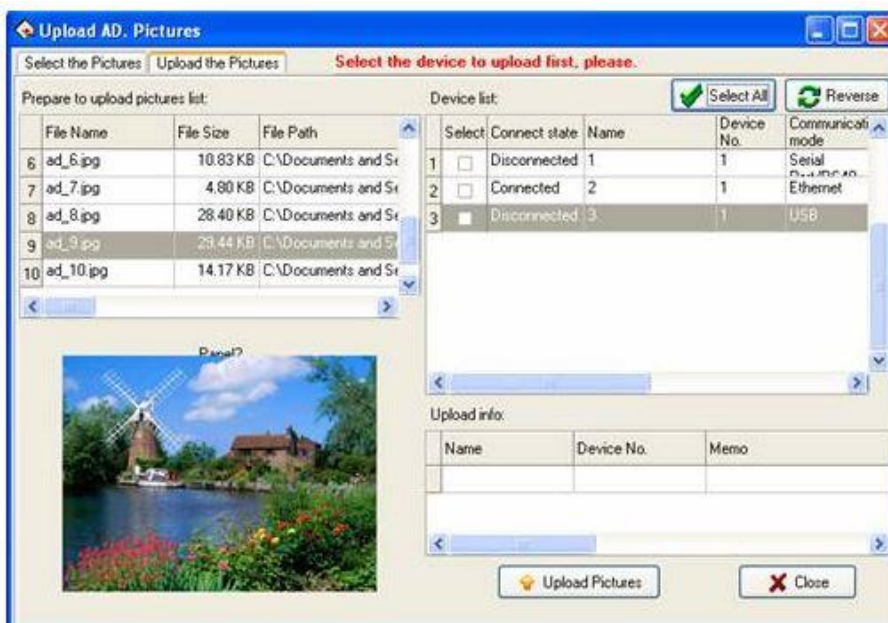


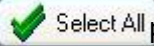

B. Seleccione la imagen en el AD. Lista de imágenes (presione la tecla Ctrl para seleccionar más), y luego haga clic en el botón para mover la imagen a la lista Preparar para cargar imágenes, que se muestra a continuación:

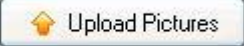


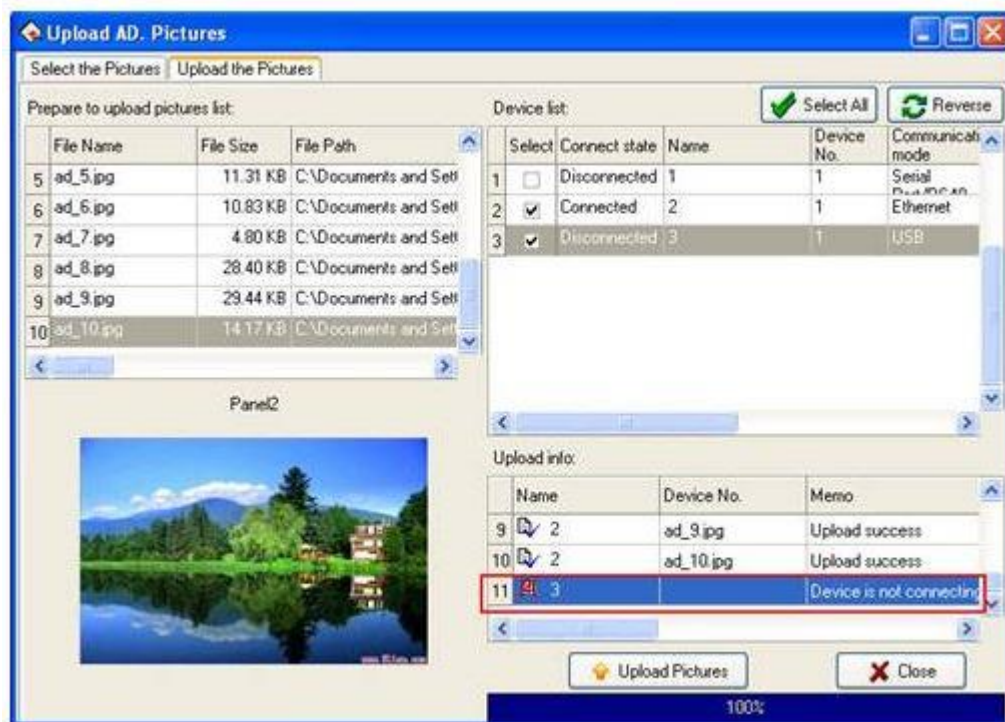
JNota: Seleccione la imagen y haga clic en el botón en la lista Preparar para cargar imágenes para eliminar la imagen, es decir, no cargue esta imagen.

C. Haga clic en Cargar la etiqueta Imágenes, la interfaz indica "Seleccione el dispositivo para cargar primero, por favor". Mostrado como abajo:

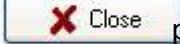


a. Haga clic  para seleccionar el dispositivo en la lista de dispositivos (puede seleccionar más de uno, haga clic en el botón  para seleccionar todos los dispositivos; haga clic en el botón , para seleccionar el dispositivo no se seleccionó en este momento.) Si selecciona Todos / Seleccionar ninguno, haga clic en este botón y luego seleccione ninguno / Seleccionar todo).

b. Haga clic en el botón  para cargar, después de la carga exitosa, el detalle se mostrará en el cuadro de información de carga, que se muestra a continuación:

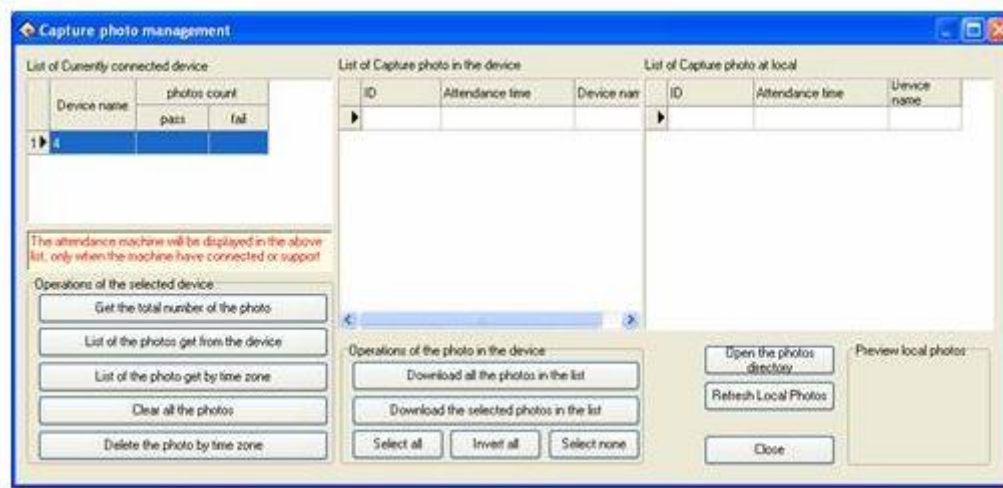


**Aviso:** precisamente cuando el dispositivo está conectado, puede subir la imagen con éxito. De lo contrario, la interfaz indica "El dispositivo no se está conectando", es decir, carga fallida, que se muestra como el área del círculo del cuadro rojo que se muestra arriba.

c. Haga clic en el botón  para cerrar la carga de AD. Ventana de imágenes y regreso a la interfaz principal del programa.

## 6. Gestión de fotos de asistencia

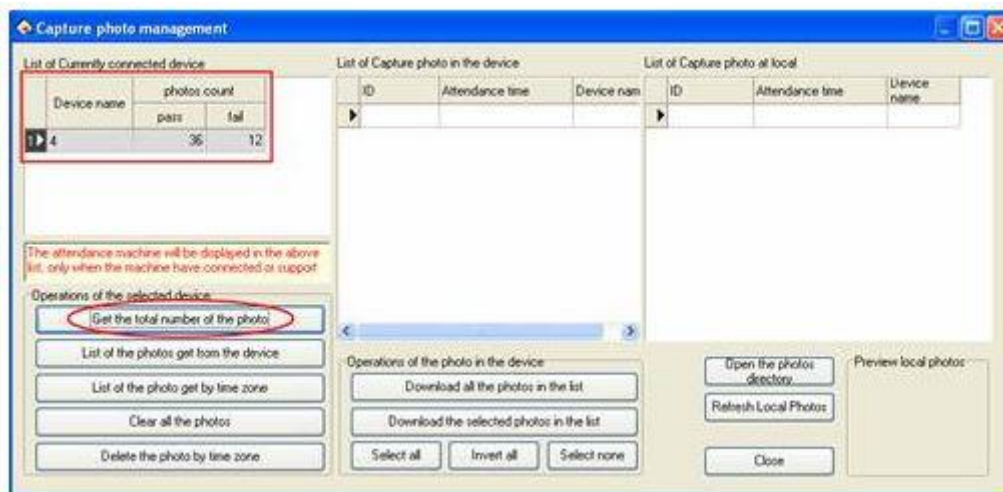
Haga clic en el submenú Administración de fotos de asistencia debajo de la barra de menú de la máquina en la interfaz principal de este programa o haga clic en Administración de dispositivos -> Administración de fotos de asistencia para abrir la ventana Administración de fotos de Capture:



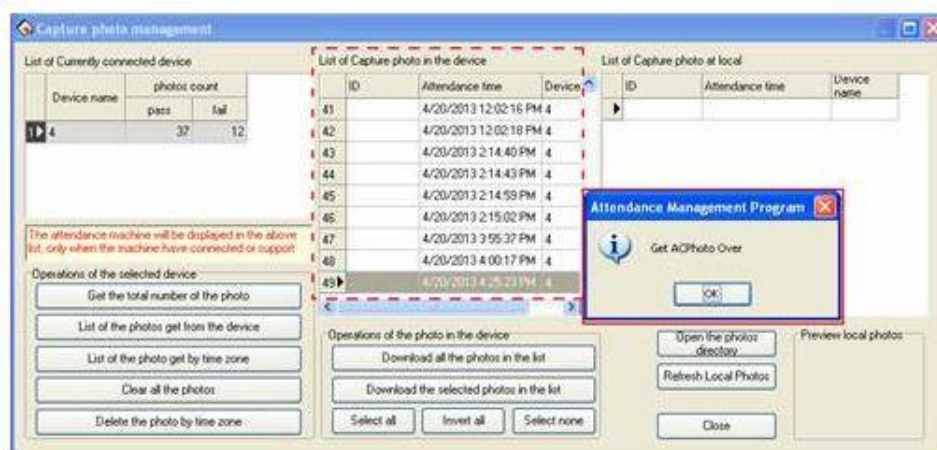
**Nota:** La máquina de asistencia se mostrará en la lista anterior, solo cuando la máquina esté conectada o sea compatible.

### Operaciones del dispositivo seleccionado

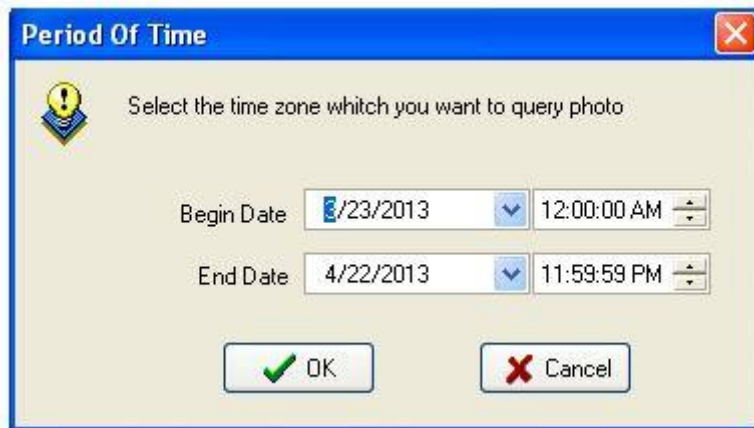
**Obtenga el número total de la foto:** haga clic en este botón para obtener la suma de las fotos de Asistencia de todos los dispositivos y cuente la suma de Pasar o Fallar. Muestra lo siguiente:



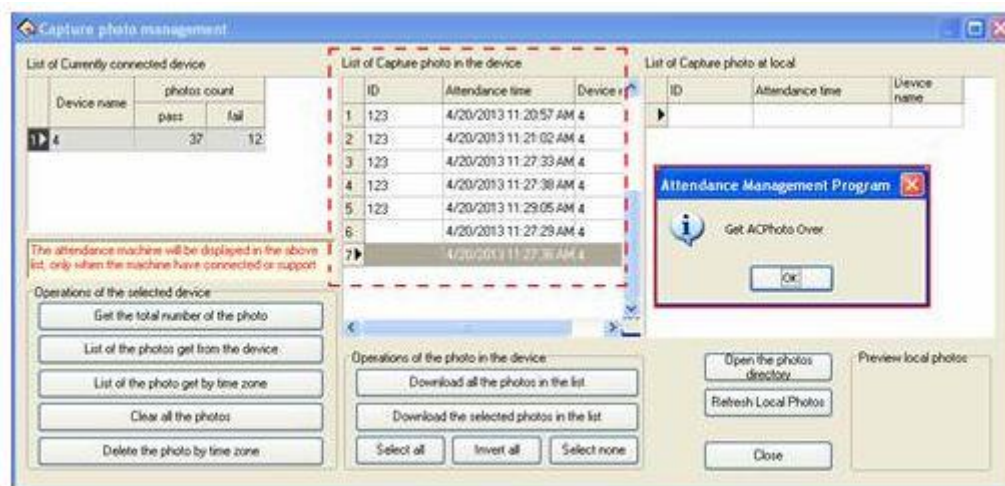
**Lista de las fotos del dispositivo:** haga clic en este botón para obtener todas las fotos de asistencia en el dispositivo. Después del éxito aparecerá la información sobre herramientas "Obtener ACPHoto Over", y ver en la lista de la barra de "Lista de fotos de captura en el dispositivo", mostrar de la siguiente manera:



**Lista de la foto obtener por zona horaria:** haga clic en este botón, luego aparecerá la ventana de configuración "Período de tiempo":



Establezca la fecha de inicio y la fecha de finalización. (Seleccione la zona horaria en la que desea consultar la fotografía). Luego haga clic en el botón "Aceptar" para comenzar a hacer fotos, después de la exitosa ventana emergente "Obtener ACPHoto sobre" aparecerá en la barra "Lista de fotografías de captura en el dispositivo" lista, muestra de la siguiente manera:



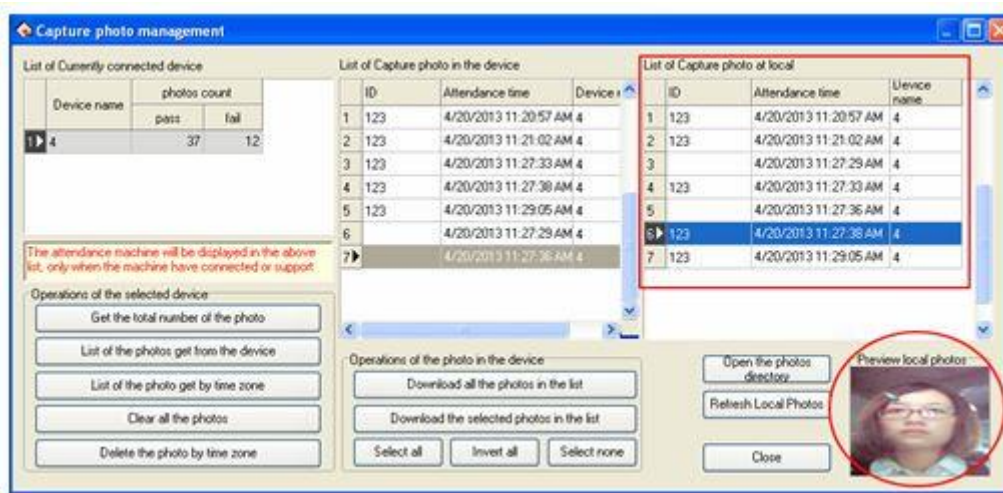
**Borrar todas las fotos:** haga clic en este botón para borrar todas las fotos de asistencia en el dispositivo.

**Eliminar la foto por zona horaria:** elimine la foto de asistencia en la zona horaria configurada por el usuario, la operación de detalles es la misma que la Lista de fotos obtenida por zona horaria.

### Operaciones de la foto en el dispositivo

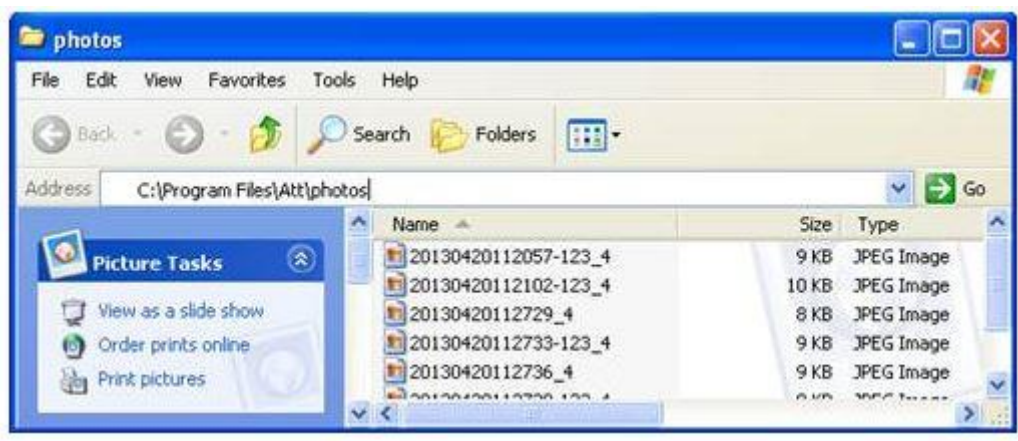
**Descargue todas las fotos de la lista:** haga clic en este botón para descargar todas las fotos en la Lista de fotos de captura en el dispositivo a local.

Después de la descarga exitosa, haga clic en el botón "Actualizar fotos locales", luego podrá ver la información de las fotos de asistencia en la lista de fotos de captura local. Haga clic y elija la foto de asistencia, luego puede ver esta foto en el cuadro Vista previa de fotos locales, que se muestra a continuación:



**Descargue las fotos seleccionadas en la lista:** descargue la foto que elija en la lista de fotos de captura en el dispositivo a local.

**Abra el directorio de fotos:** haga clic en este botón para abrir el directorio de fotografías de asistencia, que se muestra a continuación:



**Nota:** Los botones "Seleccionar todo", "Invertir todo" y "Seleccionar ninguno" apuntan a elegir en la lista de fotos de captura en el dispositivo.